



Protocol december 2020

Van: Bestuur Blaercom
Voor: Huurders/gebruikers van de Blaercom
Datum: 1 december 2020
Betreft: Corona Protocol Blaercom

Inleiding

Met de uitbraak van het Coronavirus is er voor De Blaercom een nieuwe situatie ontstaan die vraagt om een plan van aanpak en scenario's voor de toekomst, omdat niet duidelijk is wanneer we weer terug kunnen naar normaal.

De richtlijnen zoals het bestuur van De Blaercom heeft opgesteld worden aan de vaste (en tijdelijke) gebruikers overhandigd. Ook zal deze op de website worden geplaatst.

De huurders zijn medeverantwoordelijk voor een veilig Dorpshuis.

1	<p>Algemene RIVM-richtlijn Veiligheidsrisico's</p> <p>&</p> <p>Verantwoordelijkheid Huurders</p>	<p>ALGEMEEN:</p> <p>Nieuwe richtlijn RIVM is het uitgangspunt, aangepast voor de welzijnssetting.</p> <ul style="list-style-type: none"> • Tussen personeel en bezoekers moet 1,5 meter afstand bewaard worden. • Kinderen tot en met 12 jaar hoeven geen 1,5 meter afstand te houden • Tussen volwassenen onderling moet altijd 1,5 meter afstand bewaard worden. • Elke bezoeker van de Blaercom dient zich te registreren. De Blaercom geeft aan de Huurder een 'registratielijst', deze dient ingevuld te worden door alle bezoekers. De Huurder levert de ingevulde registratielijst in bij een van de beheerders van Blaercom. • Wij verzoeken bezoekers om een mond/neusbescherming te dragen (mondkapje of spatscherm) bij het verplaatsen in de publieke ruimtes <p>VERANTWOORDELIJKHEID HUURDERS</p> <ul style="list-style-type: none"> • Blaercom volgt de richtlijnen van het RIVM en het Horeca Protocol. Huurders van Blaercom kunnen te maken hebben met andere Protocollen voor hun betreffende sector (bijv. Sport Protocol, Bridge Protocol). Blaercom draagt geen verantwoordelijkheid voor het naleven van deze specifiek sector gerelateerde Protocollen, deze verantwoordelijkheid ligt bij de Huurder. Blaercom zal voor zover mogelijk wel de Huurder ondersteunen in de naleving van deze Protocollen.
2	Fysiek	<p>Volwassenen houden anderhalve meter afstand van elkaar.</p> <ul style="list-style-type: none"> • Iedereen wast zijn/haar handen meerdere keren per dag en goed, ten minste 20 sec. • Er worden geen handen geschud. • Hoesten/niezen in de elleboog. • Niet aan je gezicht zitten. <p>• Vanaf 1 december: mondkapje is verplicht in de Blaercom.</p>

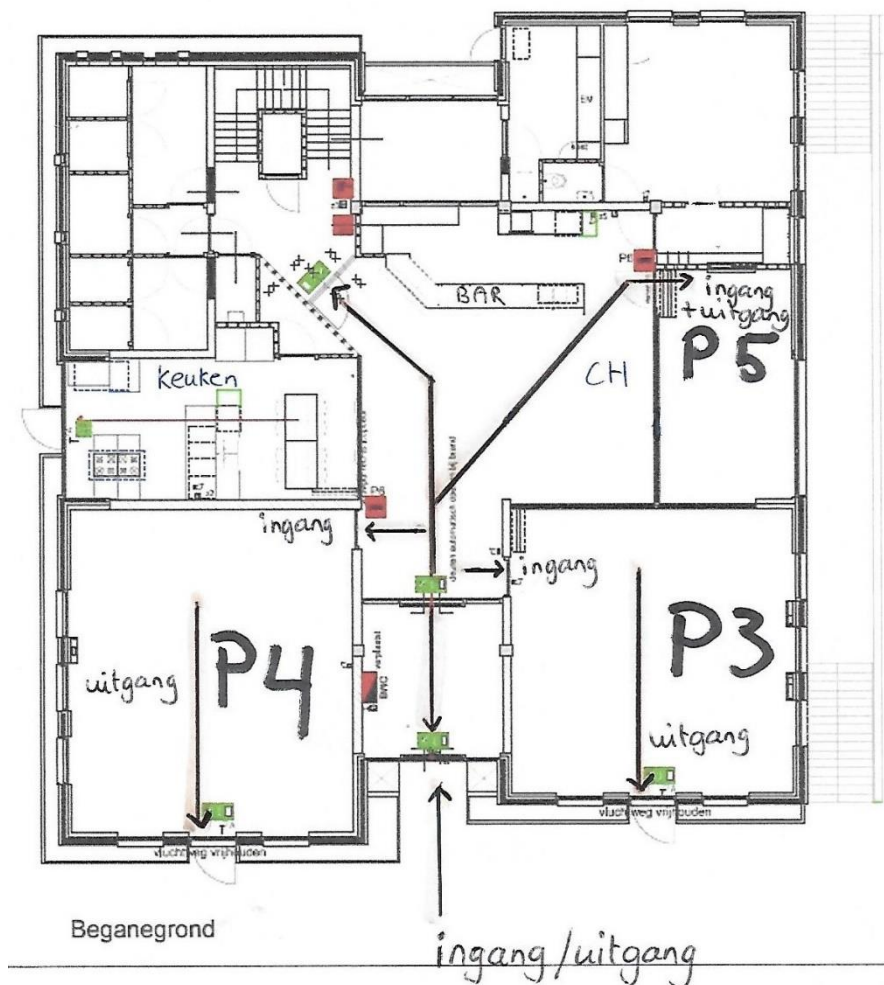
3	Hygiënemaatregelen	<p>De Blaercom draagt er zorg voor dat de algemene hygiënevoorschriften van het RIVM zoveel mogelijk worden nageleefd.</p> <p>De hygiëne maatregelen zijn op verschillende plaatsen in De Blaercom aanwezig; ‘Desinfectie Stations’</p> <p>Bij de ingang:</p> <ul style="list-style-type: none"> • Zuil met handdesinfectie gel. <p>In of bij iedere ruimte:</p> <ul style="list-style-type: none"> • Desinfecterende hand-gel. • Papieren handdoekjes. • Oppervlaktespray. <p>De beheerder(s) worden verantwoordelijk gesteld voor het beschikbaar stellen van de hygiëne producten.</p> <p>Specifiek zijn de volgende maatregelen van kracht:</p> <ul style="list-style-type: none"> • De Blaercom draagt er zorg voor dat de algemene hygiënevoorschriften van het RIVM zo veel mogelijk worden nageleefd. • Personeelsleden dragen bij verplaatsing in de ruimtes mond/neus bescherming.
4	Hygiëneregeling gebruiksmiddelen	<p>Gebruiksmaterialen en werkplek dienen bij gebruik door meerdere mensen met regelmaat ontsmet te worden. Ook materialen die met regelmaat door meerdere gebruikers worden gebruikt worden met regelmaat ontsmet. Dat gebeurt door de gebruikers van de verschillende ruimte.</p> <p>Contactpunten worden schoongemaakt nadat er bezoekers zijn geweest: denk hierbij aan de pinterminal, deurknoppen en andere contactoppervlakten.</p> <p>Gebruikers zijn verplicht gebruik te maken van de desinfectiegel (zuil) die bij de ingang van de Blaercom staat. Gebruikers worden erop tevens op gewezen dat ze regelmatig hun handen wassen.</p>
5	Schoonmaak	<p><u>Zalen:</u> Elke huurder dient de gehuurde ruimte schoon achter te laten na gebruik: tafels en stoelen afnemen met desinfectiespray. Blaercom zorgt hierbij voor de benodigde schoonmaakartikelen (Desinfectie Station).</p> <p><u>Publieke ruimtes:</u> De beheerders van de Blaercom dragen zorg voor het schoonmaken van de publieke ruimtes (centrale hal,</p>

		<p>toiletten, trappenhuis e.d.). Bij sommige activiteiten verzoekt Blaercom aan de huurder om na elk gebruik de wc's schoon te maken (bijv. bij Bridge activiteiten).</p> <p>Objecten die aangeraakt kunnen worden door klanten en bezoekers, zoals bv balieoppervlakken/tafels worden meerdere malen per dag schoongemaakt. Gezamenlijke voorwerpen (gereedschap e.d.) worden niet uitgewisseld.</p>
6	Contact ouders of begeleiders	Er is geen fysiek contact tussen ouders/begeleiders en beheerders/docenten. Ouders/begeleiders gaan indien mogelijk niet mee naar binnen. Kinderen worden indien mogelijk bij de ingang afgezet en worden buiten weer opgehaald.
7	Toiletruimtes	Op de BG en de Verdieping zijn de WC's toegankelijk, de WC's in de kelder zijn afgesloten. Graag gebruik bij de beheerder aangeven zodat deze de ruimte na gebruik schoon kan maken.
8	In en rond het gebouw	<p>De beschikbare ruimte in het gebouw dient optimaal ingezet te worden, zodat zo veel mogelijk afstand tussen gebruikers en tussen begeleiders en docenten gecreëerd wordt. Dat vraagt eveneens om een ruimere opstelling in de ruimtes.</p> <p>Activiteiten waarin de RIVM-richtlijnen niet kunnen worden gehandhaafd in de gereserveerde ruimtes, kunnen geen doorgang vinden, of, in een gewijzigde vorm, in een andere ruimte.</p>
9	Buitenruimtes	Voor de ingang houdt iedereen zich aan de 1,5 meter richtlijn.
10	Looproutes	<p>De Blaercom hanteert looproutes, zo veel mogelijk met éénrichtingsverkeer.</p> <p>Kinderen die een activiteit in De Blaercom volgen worden na afloop door één ouder/verzorger opgehaald. Ouders mogen in de centrale hal of buiten wachten op hun kind als zij de 1,5 m in acht nemen.</p>
11	Pauzemomenten	Tijdens pauzemomenten wordt altijd de 1,5 m afstand in acht genomen. Pauzes worden gescheiden gehouden, of in de ruimte van de activiteit. Maar ook daar wordt aan de 1,5 m richtlijn gehouden.
12	Horeca momenten	<p>De beheerder informeert over het bestelproces (bijv. bestelbriefje). In alle ruimtes waar horeca-mogelijkheden zijn wordt 1,5 m in acht genomen. Betalingen worden zoveel als mogelijk met pin gedaan.</p> <p>Update: De horeca is gesloten vanaf 14 oktober 22:00 tot nader order. De Blaercom sluit elke dag om 22:00 haar deuren.</p>
13	Wegstuurbeleid	Bezoekers worden, indien vereist, geattendeerd op de Gezondheidscheck van het RIVM.

		Conform richtlijn RIVM: wanneer iemand gedurende de dag corona gerelateerde klachten ontwikkelt, maakt deze persoon dat terstond kenbaar. Vervolgens wordt die persoon verzocht onmiddellijk naar huis te gaan. Voor onderzoek naar koorts wordt een speciale infrarood-thermometer gehanteerd die na gebruik wordt gedesinfecteerd.
14	Thuisblijfregels	<p>De Blaercom past de adviezen en richtlijnen van het RIVM toe, dat betekent dat je thuisblijft bij de volgende klachten:</p> <ul style="list-style-type: none"> • Verkoudheid. • Niezen. • Hoesten. • Keelpijn. • Moeilijk ademen. • Koorts. <p>Je mag pas weer naar buiten als je 24 uur geen klachten meer hebt. Bij koorts (vanaf 38 graden) blijft iedereen in je huishouden thuis.</p> <p>Specifiek zijn er de volgende maatregelen van kracht:</p> <ul style="list-style-type: none"> • Personeel en andere mensen met corona-gerelateerde klachten komen niet naar De Blaercom.
15	Kapstokken en jassen	Jassen worden zoveel mogelijk opgehangen aan de stoel van gebruiker. De kapstokken worden zo min mogelijk gebruikt.

Toelichting looproutes:

Begane grond



Maximale capaciteit: (e.e.a. afhankelijk van richtlijnen RIVM)

Zaal P3 en P4: 12 personen

Zaal P5: 8 personen

Centrale hal (CH): 8 personen

De ingang is breed genoeg. Personen kunnen 1 voor 1 naar binnen en naar buiten. De centrale hal is groot genoeg om overal de 1,5 meter afstand te bewaren. Vanuit de centrale hal dienen de bezoekers 1 voor 1 de gehuurde ruimte te betreden.

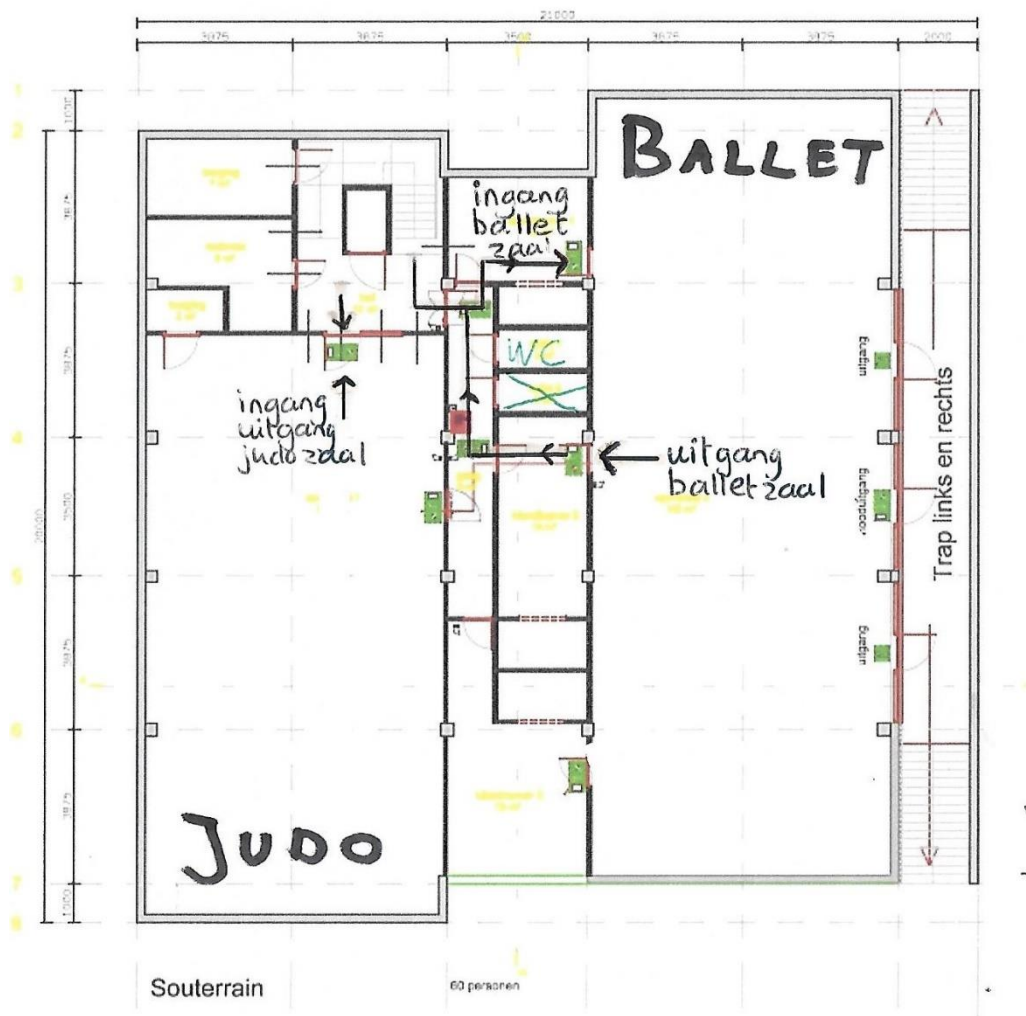
De grote zalen op de begane grond (P3 en P4) beschikken ieder over een eigen in- en uitgang. Men dient hier zoveel mogelijk gebruik van te maken met inachtneming van 1,5 meter afstand.

Voor de bar staan barkrukken die de 1,5 meter afstand creëren. Bezoekers mogen niet plaatsnemen op de barkrukken. Iedereen bewaakt de 1,5 meter afstand tot elkaar.

De toiletten zijn allemaal 1 persoons. Graag gebruik bij de beheerder aangeven zodat deze de ruimte na gebruik schoon kan maken.

In de lift is plek voor 1 persoon per keer. Bij gebruik van de trap dient met 1,5 meter afstand te houden; wacht dus op elkaar s.v.p.

Kelder/Souterrain



Maximale capaciteit: (e.e.a. afhankelijk van richtlijnen RIVM)

Judozaal: 12 personen

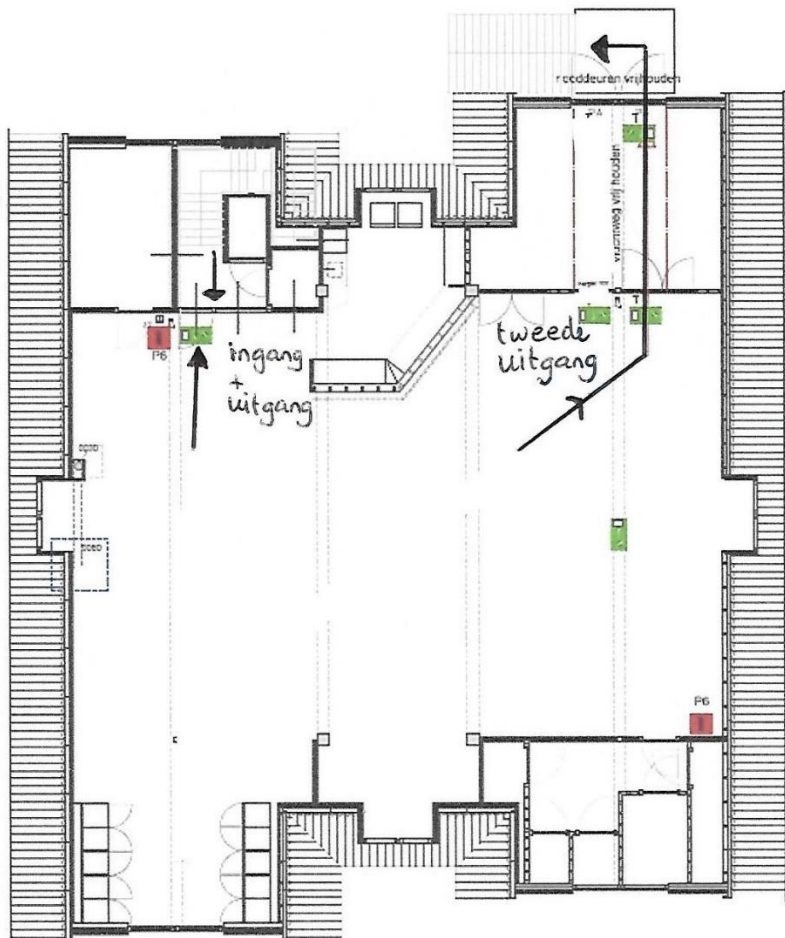
Balletzaal: 13 personen

De ingang van de judozaal is tevens de enige uitgang. Ook hier geldt weer; houd 1,5 meter afstand.

De ingang van de balletzaal bevindt zich in de eerste kleedruimte aan de linkerkant. De uitgang van de balletzaal bevindt zich in de middelste kleedruimte.

Er is 1 toilet geopend in de kelder. Graag gebruik bij de beheerder aangeven zodat deze de ruimte na gebruik schoon kan maken.

Verdieping



Verdieping

Maximale capaciteit: (e.e.a. afhankelijk van richtlijnen RIVM)

Grote zaal: aantal personen is afhankelijk van opstelling en activiteit.

De trap naar boven is te smal voor tweerichting verkeer. Bezoekers dienen rekening te houden met elkaar en de 1.5 meter regel ook op de trap na te leven.

De ingang van de zaal is tevens de uitgang. Daarnaast kunt u ook, indien gewenst, gebruik maken van de nooduitgang als uitgang (bevindt zich naast de bar, aangegeven door Nooduitgang verlichting). Het gebruik van deze buitentrap is ook op eigen risico.